


Dell Precision R5500

Installation et caractéristiques

À propos des avertissements

 **AVERTISSEMENT-test:** un **AVERTISSEMENT** indique un risque d'endommagement du matériel, de blessure corporelle ou même de mort.

Vues avant et arrière

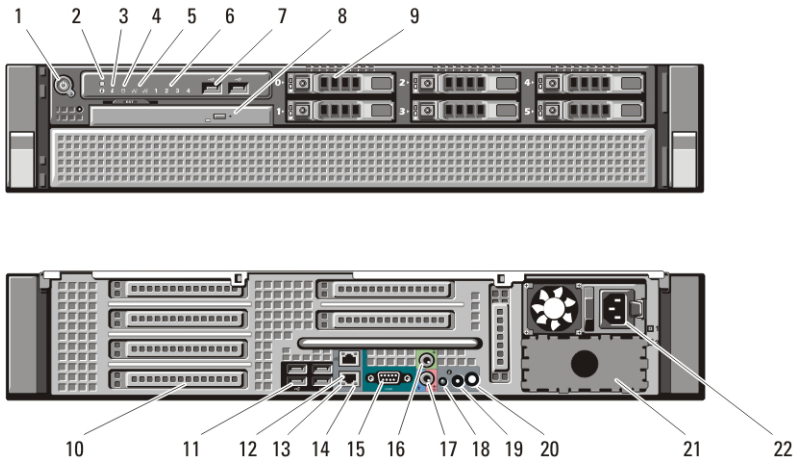


Figure 1. Vues avant et arrière

- | | |
|---|---|
| 1. bouton d'alimentation, voyant d'alimentation | 9. baies de disque dur (6) |
| 2. bouton d'identification du système | 10. logements de carte d'extension |
| 3. voyant d'identification du système | 11. connecteurs USB 2.0 (4) |
| 4. voyant d'activité du lecteur | 12. connecteur de carte réseau 2 |
| 5. voyants d'intégrité de la liaison réseau (2) | 13. voyant d'intégrité de liaison réseau |
| 6. voyants de diagnostic (4) | 14. voyant d'activité réseau |
| 7. connecteurs USB 2.0 (2) | 15. connecteur série |
| 8. lecteur de CD/DVD | 16. connecteur de ligne de sortie |
| | 17. connecteur d'entrée de ligne/microphone |



01CRP4A00

Regulatory Model: E15S
Regulatory Type: E15S001
2011 - 04

18. voyant d'identification du système
19. bouton d'identification du système
20. connecteur du voyant d'identification du système distant
21. seconde baie d'alimentation électrique (facultatif)
22. connecteur d'alimentation

Installation et configuration rapides



AVERTISSEMENT-test: Avant de commencer toute procédure de cette section, lisez les informations concernant la sécurité fournies avec votre ordinateur. Pour en savoir plus sur les pratiques d'excellence, consultez le site www.dell.com/regulatory_compliance.



REMARQUE: Il se peut que certains périphériques ne soient pas inclus si vous ne les avez pas commandés.

1. Installez les rails et l'ordinateur dans le rack. Consultez les consignes de sécurité et les instructions de votre documentation d'installation du rack pour l'installation de votre ordinateur dans un rack.

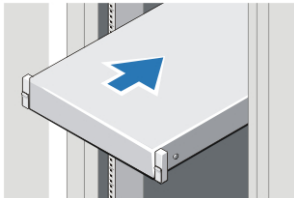


Figure 2. Installation en rack

⚠ AVERTISSEMENT-test: Instructions complémentaires pour les systèmes montés en rack :

- Votre kit rack a été uniquement approuvé pour une utilisation avec l'armoire fournie. Il en va de votre responsabilité de vous assurer que l'installation de l'équipement dans un tout autre rack soit en accord avec toutes les normes applicables. Dell décline toute responsabilité et garanties par rapport aux combinaisons de l'équipement avec tout autre rack.
- Avant d'installer votre équipement dans un rack, installez tous les stabilisateurs avants et des côtés. Une défaillance d'installation des stabilisateurs peut entraîner un basculement du rack.
- Chargez toujours les composants les plus lourds en premier et procédez de bas en haut.
- Ne surchargez pas le circuit de dérivation de l'alimentation électrique alimentant le rack.
- Évitez de marcher ou de vous tenir sur les composants de l'armoire.



: le système doit être muni de plus d'un câble d'alimentation. Pour réduire le risque de choc électrique, un technicien de service qualifié doit déconnecter tous les câbles d'alimentation avant d'effectuer des opérations de maintenance sur le système.

2. Branchez les câbles réseau (facultatif).

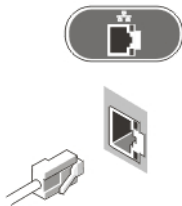


Figure 3. Connexion réseau

3. Connectez le clavier ou la souris (facultatif).



Figure 4. Connexion du clavier et de la souris

4. Branchez le câble du moniteur (facultatif).

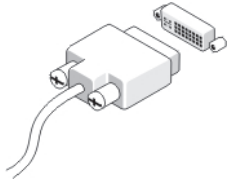


Figure 5. Connexion du moniteur

5. Branchez le ou les câbles d'alimentation.



Figure 6. Connexion d'alimentation

6. Passez le câble d'alimentation dans la boucle et fixez-le à la poignée d'alimentation électrique à l'aide de la sangle.

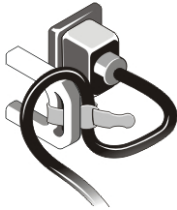


Figure 7. Fixation du câble d'alimentation

7. Appuyez sur les boutons d'alimentation du moniteur et de l'ordinateur.



Figure 8. Mise sous tension

8. Installez la façade (facultatif).

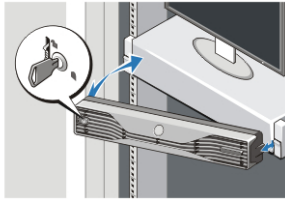


Figure 9. Installation de la façade

Caractéristiques techniques

REMARQUE: Les caractéristiques suivantes de l'ordinateur se limitent à celles qu'impose la législation. Pour obtenir la liste complète des caractéristiques actuelles de votre ordinateur, consultez le site Web support.dell.com.

Informations système

Chipset	Chipset Intel 5520
---------	--------------------

Processeur

Processeur	Intel Xeon série 5600
------------	-----------------------

Vidéo

Type de vidéo	Carte graphique PCI Express x16 ; jusqu'à deux cartes graphiques PCI Express X16 distinctes, d'une puissance maximum de 450 W
---------------	---

Mémoire

Connecteur du module de mémoire	douze emplacements DIMM
Capacité des modules de mémoire	1 Go, 2 Go, 4 Go, 8 Go et 16 Go
Type	1066 Mhz ou 1333 MHz DDR3, ECC seulement
Mémoire minimale	2 Go
Mémoire maximale	192 Go

Lecteurs

Accessibles de l'extérieur :

Baies optiques SATA Slimline	une
Baies de lecteur SATA 2,5"	cinq lecteurs SATA avec contrôleur Intel intégré, ou six lecteurs avec cartes SAS/PERC 6 iR

Accessibles de l'intérieur : aucune

Voyants de contrôle et de diagnostic

Voyant du bouton d'alimentation	éteint : le système est éteint ou débranché. voyant bleu fixe : l'ordinateur fonctionne normalement. voyant bleu clignotant : l'ordinateur est en veille. voyant orange fixe (alors que l'ordinateur ne démarre pas) : indique un problème lié à la carte système ou au bloc d'alimentation. voyant orange clignotant : indique un problème avec la carte système.
voyant et bouton d'utilisateur système	voyant bleu : clignote lorsque le bouton est enfoncé (à l'avant et à l'arrière du châssis). Appuyez de nouveau sur le bouton pour l'éteindre.
Voyant d'activité du lecteur	voyant bleu : clignote pour signaler que l'ordinateur lit des données depuis le disque dur ou qu'il écrit des données sur le disque dur.
Voyants d'intégrité de liaison du réseau (avant) :	voyant bleu : bonne connexion entre le réseau et l'ordinateur. éteint (aucun voyant) : l'ordinateur ne détecte pas de connexion physique au réseau.
Voyants d'intégrité de liaison du réseau (arrière) :	voyant vert : bonne connexion de 10 Mbit/s entre le réseau et l'ordinateur

Voyants de contrôle et de diagnostic

	voyant orange : bonne connexion de 100 Mbit/s entre le réseau et l'ordinateur
	voyant ambre : bonne connexion de 1000 Mbit/s entre le réseau et l'ordinateur
Voyants d'activité du réseau	voyant ambre : clignote lorsqu'il y a de l'activité sur le réseau.
Voyants de diagnostic	éteint : l'ordinateur est éteint ou a terminé un POST. ambre/clignotant : consultez le manuel d'assistance pour les codes de diagnostic spécifiques.

Alimentation

Pile bouton	Pile bouton 3 V CR2032 au lithium
Tension	de 100 V à 240 V, de 12 A à 6 A, de 50 Hz à 60 Hz
Consommation en watts	de 1023 W sur 100 VAC à 120 VAC, de 1100 W sur 200 VAC à 240 VAC
Dissipation thermique maximale	4774 BTU par heure



REMARQUE: La dissipation thermique est calculée à partir de la puissance nominale du bloc d'alimentation.

Physique

Hauteur	86,30 mm (3,40 pouces)
Largeur	440,60 mm (17,35 pouces)
Profondeur	792,70 mm (31,21pouces) avec façade avant 753,60 mm (29,67pouces) avec façade avant
Poids (minimum)	23,52 kg (51,85 lb) (sans façade) 23,91 kg (52,71 lb) (sans façade)

Environnement de fonctionnement

Température :

En fonctionnement	de 10° C à 35° C (de 50° F à 95° F)
Stockage	de -40° C à 65° C (de -40° F à 149° F)

Humidité relative de 20 % à 80 % (sans condensation)

Altitude :

En fonctionnement	de -15,2 m à 3048 m (de -50 pieds à 10 000 pieds)
Stockage	de -15,2 m à 10 668 m (de -50 pieds à 35 000 pieds)

Niveau de contaminants atmosphériques G2 ou moins, conformément à la norme ISA-S71.04-1985

Recherche d'informations et de ressources supplémentaires

Consultez les documents réglementaires et de sécurité livrés avec votre ordinateur et la page Regulatory Compliance (Conformité à la réglementation) à l'adresse www.dell.com/regulatory_compliance pour plus d'informations sur :

- Les pratiques d'excellence en matière de sécurité
- La certification réglementaire
- L'ergonomie

Consultez www.dell.com pour des informations supplémentaires sur :

- Garantie
- Termes et Conditions (Etats-Unis uniquement)
- Contrat de licence pour utilisateur final

Les informations que contient cette publication sont sujettes à modification sans préavis.
©2011 Dell Inc. Tous droits réservés.

La reproduction de ce document, de quelque manière que ce soit, sans l'autorisation écrite de Dell Inc. est strictement interdite.

Marques utilisées dans ce document : Dell™, le logo DELL, Dell Precision™, Precision ON™, ExpressCharge™, Latitude™, Latitude ON™, OptiPlex™, Vostro™ et Wi-Fi Catcher™ sont des

marques de Dell Inc. Intel®, Pentium®, Xeon®, Core™, Atom™, Centrino® et Celeron® sont des marques déposées d'Intel Corporation aux États-Unis et dans d'autres pays. AMD® est une marque déposée et AMD Opteron™, AMD Phenom™, AMD Sempron™, AMD Athlon™, ATI Radeon™ et ATI FirePro™ sont des marques d'Advanced Micro Devices, Inc. Microsoft®, Windows®, MS-DOS®, Windows Vista®, le bouton Démarrer de Windows Vista et Office Outlook® sont des marques ou des marques déposées de Microsoft Corporation aux États-Unis et dans d'autres pays. Blu-ray Disc™ est une marque appartenant à la Blu-ray Disc Association (BDA) et sous licence pour une utilisation sur des disques et des lecteurs. La marque textuelle Bluetooth® est une marque déposée et appartient à Bluetooth® SIG, Inc. et toute utilisation d'une telle marque par Dell Inc. se fait dans le cadre d'une licence. Wi-Fi® est une marque déposée de Wireless Ethernet Compatibility Alliance, Inc.

D'autres marques et noms commerciaux peuvent être utilisés dans cette publication pour faire référence aux entités se réclamant de ces marques et noms ou à leurs produits Dell Inc. rejette tout intérêt exclusif dans les marques et noms ne lui appartenant pas.